



162412340432

建设项目竣工环境保护 验收检测报告

HXJC[2018]第 300 号



HONGXINHUANJING

项目名称: 兴义市叁只猴子食品有限公司建设项目竣工环境保护验收监测

委托单位: 兴义市叁只猴子食品有限公司

贵州省洪鑫环境检测服务有限公司

二〇一八年五月



说 明

1、报告表未加盖检测专用章（骑缝章）、计量认证 CMA 章无效；

2、报告表无编制人员、审核人员、签发人员签字无效；

3、对于委托方送样检测的，仅对样品检测数据负责；

4、未经本检测机构批准，不得复制检测报告表（完整复制除外），复制报告必须加盖检测专用章，否则无效；

5、涂改、部分提供或部分复制检测报告表无效；

6、如对报告表有疑问、异议，请于收到报告表之日起 15 日内可向本检测机构提出书面申诉意见；15 日内未提出异议者，即视为接受本检测报告表。

7、本报告未经本检测机构同意，不得做商业广告、宣传等使用。

项目名称: 兴义市叁只猴子食品有限公司建设项目竣工环境保护验收监测

检测单位: 贵州省洪鑫环境检测服务有限公司

法人代表: 赵 江

技术负责: 王忠文

项目负责: 周国龙

报告编制: 周国龙

校 核: 潘丹丹

审 核: 杨杨

签 发: 王忠文

签发日期: 2018.5.18

采样人员: 王 祥、周国龙、贺仕彬

分析人员: 赵远秀、周 倩、周碧蓝、唐俊洪
王华兰、尹仁丽、李 晓、黄金朝

贵州省洪鑫环境检测服务有限公司

地 址: 贵州省兴义市桔山办桔园村克玛山小区

电 话: (0859)3293111

传 真: (0859)3669368

电子邮箱: gzhxhjcc@163.com

邮 编: 562400

目 录

一、前言.....	1
二、验收检测依据.....	1
三、建设项目工程概况.....	2
(一) 工程基本情况.....	2
(二) 生产工艺简介.....	3
(三) 主要污染物及防治措施.....	4
四、环评结论及批复意见.....	7
(一) 环评结论.....	7
(二) 环评批复意见.....	7
五、验收监测评价标准.....	8
六、 验收监测内容及分析方法.....	9
(一) 监测内容.....	9
(二) 监测分析方法.....	10
七、质量保证.....	11
(一) 生产工况.....	11
(二) 质量保证.....	11
八、验收监测结果.....	12
九、环境管理检查.....	16
十、验收监测结论及建议.....	18
(一) 验收监测结论.....	18
(二) 建议.....	19
十一、附件附图.....	19

兴义市叁只猴子食品有限公司建设项目 竣工环境保护验收监测报告

一、前言

受兴义市叁只猴子食品有限公司委托，贵州省洪鑫环境检测服务有限公司承担该公司建设项目竣工环境保护验收监测工作。依据《兴义市叁只猴子食品有限公司建设项目环境影响报告表》宁夏智诚安环技术咨询有限公司 2017 年 11 月；兴义市环境保护局关于对《兴义市叁只猴子食品有限公司建设项目环境影响报告表》核准的批复（市环核[2018]15 号）2018 年 2 月；于 2018 年 4 月 20 日进行现场勘察，布设监测点位，确定监测因子，在收集相关资料的基础上编写检测方案，于 2018 年 5 月 7-8 日对该项目有组织生产废气、无组织排放废气、生产废水、厂界噪声等进行采样监测；并即时进行化验分析，根据监测结果，在收集相关资料的基础上编制本项目竣工环保验收检测报告。

二、验收检测依据

1、国环规环评[2017]4 号《关于发布<建设项目竣工环境保护验收暂行办法>的公告》。

2、国务院[2017]第 682 号国务院令《国务院关于修改〈建设项目环境保护管理条例〉的决定》。

3、环办[2015]113 号《关于印发建设项目环境保护验收现场检查及审查要点的通知》。

4、《兴义市叁只猴子食品有限公司建设项目环境影响报告表》宁夏智诚安环技术咨询有限公司 2017 年 11 月。

5、兴义市环境保护局关于对《兴义市叁只猴子食品有限公司建设项目环境影响报告表》核准的批复（市环核[2018]15 号）2018 年 2 月 8 日。

6、兴义市叁只猴子食品有限公司建设项目竣工环境保护验收监测委托书。

三、建设项目工程概况

(一) 工程基本情况

兴义市叁只猴子食品有限公司建设项目位于兴义市马岭镇光明村九头坡轻工业园，总投资 300 万元，环保投资为 34 万元，环保投资占总投资的 11.3%。项目总用地面积为 1333.34 m²，总建筑面积 1200 m²；其中生产车间 1000 m²、库房 60 m²、办公楼 120 m²、锅炉房 20 m²，年产鸡爪罐头 30 吨。项目员工为 15 人，年运行 300 天，项目设有食堂和住宿，其中 5 人常住。

表1 项目建设内容一览表

工程类别		环评设计内容	实际建设情况
主体工程	生产车间	生产车间建筑面积 1000 m ² ，内设加工类设备。	已建设
附属工程	库房	建筑面积为 60 m ²	已建设
	综合办公室	建筑面积 120 m ² ，包括办公室、宿舍、食堂、洗手间	已建设
	锅炉房	建筑面积 20 m ²	已建设
公用工程	给水	项目供水由市政自来水管网供应	已建设
	供电	该项目用电由马岭镇园区电网提供	已建设
环保工程	食堂油烟	食堂油烟采用油烟净化设备，净化效率 60%	家用小型厨房，燃料为电，安装有抽油烟机，不具备监测条件。
	废水	主要为生产废水和生活污水，污水处理设施 1 套，处理能力 10m ³ /d	建有污水处理设备一套，沉淀池 2 个、厌氧池 1 个、隔油池 1 个。
	鸡爪清理物、卤料渣	集中收集后运送垃圾填埋场进行处理	集中收集后运送垃圾填埋场进行处理
	生活垃圾		
	锅炉废气	2 台生物质燃料锅炉，其中 1 台生物质成型燃料蒸汽锅炉 4t，另一台 1.5t。采用生物质作为燃料，燃烧废气经一根 35m 高排气筒排放。	项目实际建设 2 台生物质燃料锅炉，其中 1 台 1.4t，另一台 2.1t（备用）。监测期间项目使用 1.4t 锅炉，燃烧废气经 25m 高排气筒排放。
	绿化	绿地面积为 240 m ² ，绿化率为 18%	待完善

(二) 生产工艺简介

本项目生产工艺流程及各环节产污情况见下图：

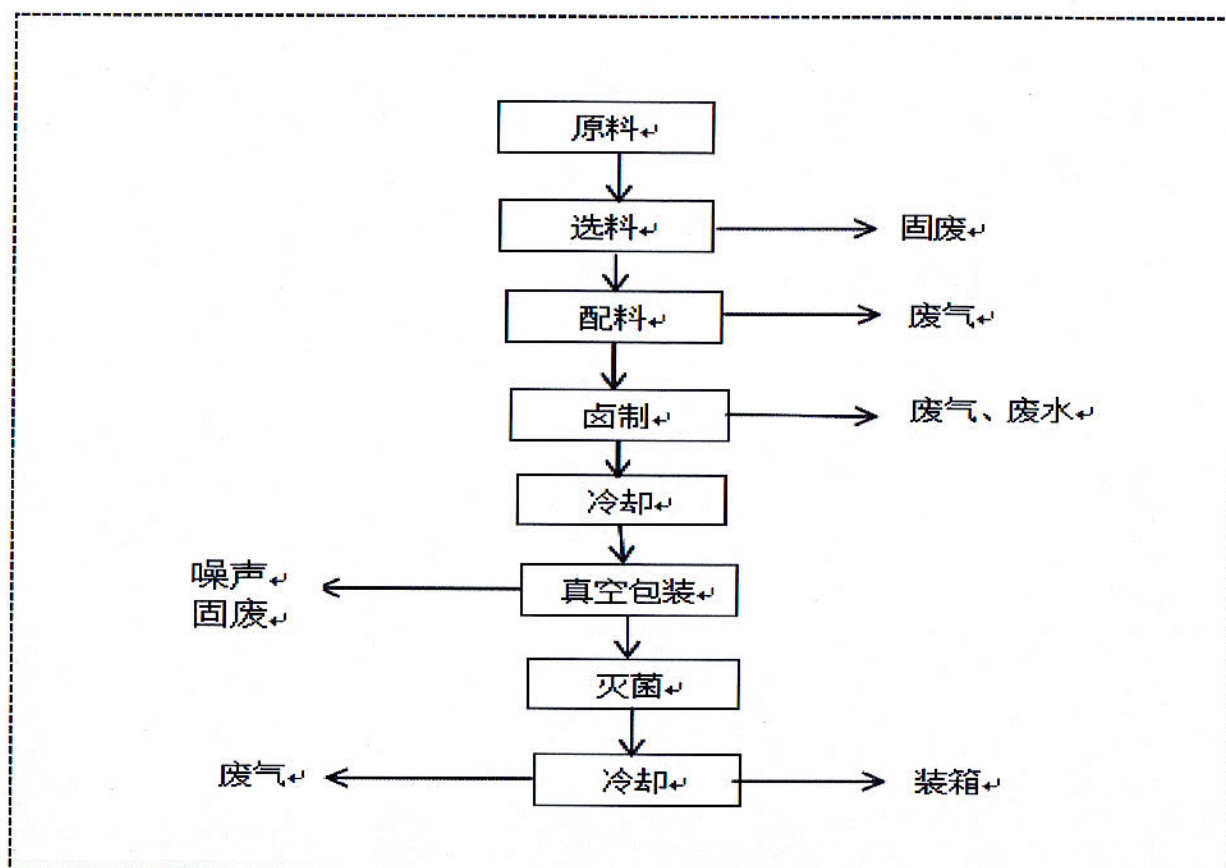


图 1 营运工艺流程图

生产工艺简介：

项目购买鸡脚，放入冷库待加工前取出；从冷库中取出原料，对鸡脚进行清理修整；将调料记性配比，放入选好的鸡脚至锅中，煮 30 分钟左右，将卤制好的鸡脚捞起，冷却 30 分钟，然后将冷却后的鸡脚进行真空包装，再将真空包装后的鸡脚放入灭菌锅杀菌；将杀菌后的成品冷却，然后进行装箱销售。

(三) 主要污染物及防治措施

(1) 废气

项目已建设 2 台生物质燃料锅炉，其中 1 台生物质成型燃料蒸汽锅炉 1.4t，另一台 2.1t（备用）；锅炉燃烧废气经重力降尘器+布袋除尘器处理达《锅炉大气污染物排放标准》(GB13271-2014)标准后，经 25m 高的烟囱排放。食堂油烟经家用抽油烟机处理后，经油烟管道高空排放。

(2) 废水

项目生产废水经格栅后进入隔油池处理，再进入调节沉淀池预处理，经提升泵提升进行厌氧反应处理后，达《肉类加工工业水污染物排放标准》（GB13457-1992）表 3 中三级标准限值要求后，排入园区污水管网；生活污水经化粪池收集处理后达到《污水综合排放标准》(GB89778-1996)三级标准，排入园区污水管网。项目与美恒彩印包装厂共用化粪池，未单独建设化粪池。

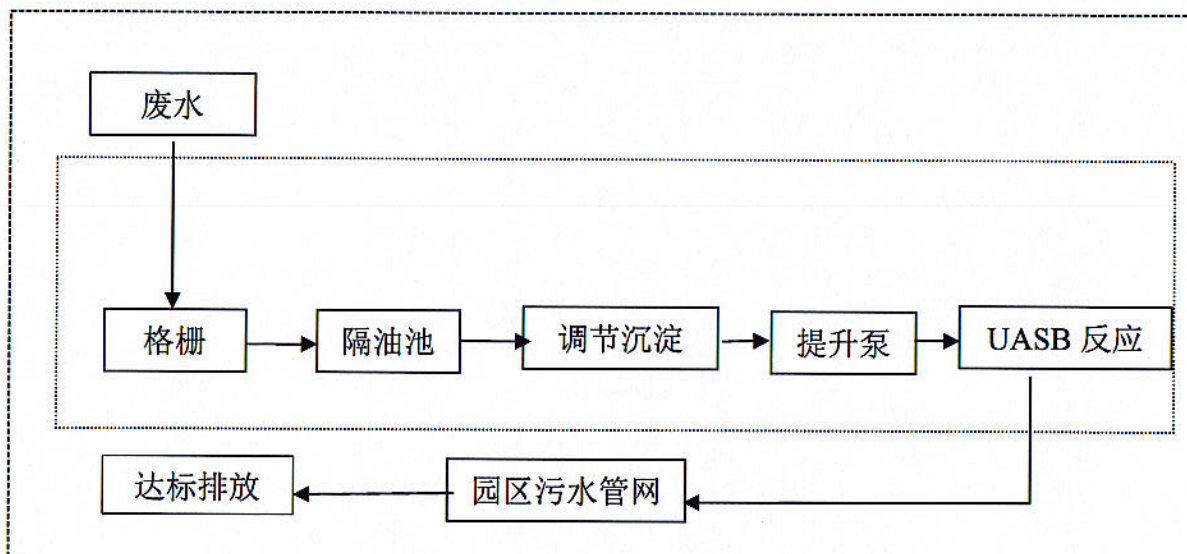


图 2 污水处理设施工艺流程图

(3) 噪声

本项目噪声主要为设备噪声。备选型时选择相对生产噪声较小的生产设备水泵采取减震，车间设备均设置减震基座，生产时将车间门窗关闭。运行中注意各种机械设备日常维护，防止出现因机器不正常运转造成噪声值异常升高的问题。对进出车辆要加强管理，限制车速，禁鸣喇叭。合理布局，夜间和午间不生产。

(4) 固废

项目的生活垃圾及生产垃圾集中收集后，由环卫部门集中清运至郑屯垃圾发电厂处理；污泥定期清掏后运往兴义市污泥处置中心处理；炉渣由附近农户清理后用作果园、农田或绿化树木的肥料。

(5) 项目环保设施图片

	
布袋除尘器	排烟筒
	
污水处理设备	厌氧池
	
油烟机	油烟管道

四、环评结论及批复意见

（一）环评结论

（1）废气

项目废气主要为锅炉废气及食堂油烟。锅炉燃烧废气经重力降尘器+布袋除尘器处理达《锅炉大气污染物排放标准》(GB13271-2014)标准后，由 1 个 35m 高的烟囱排放；食堂油烟经油烟净化器处理后，经油烟管道高空排放。

（2）废水

项目生产废水经格栅后进入隔油池处理，再进入调节沉淀池预处理，经提升泵提升进行厌氧反应处理后，达《肉类加工工业水污染物排放标准》（GB13457-1992）表 3 中三级标准限值要求后，排入园区污水管网；生活污水经化粪池收集处理后达到《污水综合排放标准》(GB89778-1996)三级标准，排入园区污水管网。

（3）噪声

项目噪声主要为设备噪声。备选型时选择相对生产噪声较小的生产设备水泵采取减震，车间设备均设置减震基座，生产时将车间门窗关闭。运行中注意各种机械设备日常维护，防止出现因机器不正常运转造成噪声值异常升高的问题。对进出车辆要加强管理，限制车速，禁鸣喇叭。合理布局，夜间和午间不生产。

（4）固废

项目的生活垃圾及生产垃圾集中收集后，由环卫部门集中清运至郑屯垃圾发电厂处理；污泥定期清掏后运往兴义市污泥处置中心处理；炉渣由附近农户清理后用作果园、农田或绿化树木的肥料。

（二）环评批复意见：

兴义市环境保护局关于对《兴义市叁只猴子食品有限公司建设项目环境影响报告表》的批复（市环核[2018]15 号）2018 年 2 月（见附件 1）。

五、验收监测评价标准

1、《锅炉大气污染物排放标准》(GB13271-2014)表 2 标准限值见表 1。

表 1 锅炉大气污染物标准限值

污染物	颗粒物	二氧化硫	氮氧化物
最高允许排放浓度(mg/m ³)	50	300	300

2、《大气污染物综合排放标准》(GB16297-1996)表 2 新污染源大气污染物排放限值见表 2。

表 2 新污染源大气污染物排放限值

污染物项目	限值 (mg/m ³)	污染物排放监控位置
无组织颗粒物	1.0	周界最高浓度

3、《污水综合排放标准》(GB8978-1996)三级标准限值见表 3；

表 3 第二类污染物最高允许排放浓度 单位：mg/L 除 pH 外

污染物	pH	SS	CODcr	动植物油	氨氮	BOD ₅
一级标准	6-9	400	500	100	——	300

4、《肉类加工工业水污染物排放标准》(GB13457-1992)三级标准限值见表 4。

表 4 肉类加工工业水污染物排放标准三级限值 单位：mg/L 除 pH 外

污染物	pH	SS	CODcr	氨氮	BOD ₅	动植物油	粪大肠菌群 (个/L)
三级标准	6.0-8.5	350	500	——	300	60	——

5、《工业企业厂界环境噪声排放标准》(GB12348-2008)2 类限值见表 5。

表 5 工业企业厂界环境噪声排放限值 单位：dB (A)

厂界外声环境功能区类别	昼间	夜间
2 类	60	50

六、验收监测内容及分析方法

（一）监测内容

1、有组织排放废气

- （1）监测点位：项目除尘设备进、出口。
- （2）监测项目：颗粒物、二氧化硫、氮氧化物及相关参数。
- （3）采样频次：连续监测 2 天，每天监测 3 次。

2、无组织排放废气

- （1）检测点位：项目厂界外东、南、西、北。
- （2）检测项目：TSP。
- （3）检测频次：连续监测 2 天，每天采样 3 次，每次间隔 2 小时。

3、生产污水

- （1）监测位置：污水处理设施出口。
- （2）监测项目：pH、SS、COD_{Cr}、BOD₅、氨氮、粪大肠菌群、动植物油、共 7 项。
- （3）采样频次：连续采样 2 天，每天采样 3 次。

4、生活污水

项目同美恒彩印包装厂共用化粪池，未单独建设化粪池，故未对生活污水进行检测。

5、噪声

(1) 测量点位：厂界外 1 米处，东、南、西、北 4 个点。

(2) 测量指标：厂界噪声。

(3) 测量频次：连续测量两天，每天昼、夜间各测量 1 次。

(二) 监测分析方法（见表 6）。

表 6 监测分析方法

监测类别	监测项目	分析方法	最低检出浓度
有组织废气	烟尘	固定污染源排气中颗粒物测定与气态污染源采样方法 GB/T16157-1996	——
	SO ₂	固定污染源排气中 二氧化硫的测定 定电位电解法 HJ/57-2017	3mg/m ³
	NO _x	固定污染源排气中氮氧化物的测定定 电位电解法 HJ693-2014	——
无组织废气	TSP	环境空气 总悬浮颗粒物的测定重量 法 GB/T15432-1995	0.001mg/m ³
生产废水	pH	玻璃电极法 GB/T6920-1986	0.01（无量纲）
	SS	重量法 GB11901-89	4mg/L
	NH ₃ -N	纳氏试剂分光光度法 HJ535-2009	0.025mg/L
	COD _{Cr}	重铬酸盐法 HJ828-2017	4mg/L
	动植物油	红外分光光度法 HJ637-2012	0.04mg/L
	BOD ₅	稀释与接种法 HJ505-2009	0.5mg/L
	粪大肠菌群	多管发酵法 HJ/T347-2007	——
噪声	厂界噪声	《工业企业厂界环境噪声排放标准》 GB12348-2008	——

七、质量保证

（一）生产工况

兴义市叁只猴子食品有限公司建设项目，在检测期间生产设备和环保设施运行正常，项目年产鸡爪罐头 30 吨，运行时间为 60 天，日产 0.5 吨鸡脚，生产负荷达到 95%以上，符合验收检测条件。

（二）质量保证

（1）监测人员持证上岗。

（2）合理布设监测点，保证各监测点位布设的科学性和可比性。

（3）采样人员必须遵守采样操作规程，认真填写采样记录，按规定保存、运输样品。

（4）分析法均用国家标准或国家环保部颁布的分析方法，所有监测仪器、量具经过计量部门检定合格并在有效期内。

（5）监测数据严格实行三级审核制度，质控监测结果见表 8。

表 7 质控监测结果

序号	监测项目	单位	编号	标准浓度	检测结果	评价结果
1	pH	(无量纲)	202172	4.13±0.04	4.16	合格
2	化学需氧量	mg/L	2001116	224±8	219	合格
3	氨氮	mg/L	200598	2.62±0.10	2.64	合格
4	BOD ₅	mg/L	200251	64.0±4.6	64	合格
5	动植物油	mg/L	205959	25.9±3.4	24.6	合格

八、验收监测结果

- (1) 生产污水处理设施出口监测结果见表 8。
- (2) 无组织排放总悬浮颗粒物监测结果见表 9。
- (3) 有无组织废气排放监测结果见表 10。
- (4) 厂界噪声测量结果见表 11。

表8 生产污水处理设施出口监测结果

监测 指标	生产污水处理设施出口									《肉类加工工业 水污染物排放标 准》 (GB13457-1992)三 级类标准限值	
	5 月 7 日				5 月 8 日				均值或 范围	标准 限值	达标 情况
	1	2	3	4	1	2	3	4			
pH	7.20	7.22	7.40	7.40	7.40	7.34	7.36	7.38	7.20-7.40	6.0-8.5	达标
SS	36	34	38	35	32	34	32	35	34	350	达标
COD _{Cr}	86	73	83	82	62	62	66	62	72	500	达标
BOD ₅	24	25	26	25	22	21	21	24	23.5	300	达标
动植 物油	0.20	1.84	1.39	0.29	0.43	3.29	0.64	0.05	1.01	60	达标
氨氮	9.11	9.53	9.67	9.92	5.86	5.81	6.00	6.28	7.78	20	达标
粪大肠 菌群	80	110	110	90	90	110	130	120	105	10000	达标

表 9 无组织排放总悬浮颗粒物监测结果

采样点位	采样时间	采样时段	TSP (mg/m³)	最高浓度值 (mg/m³)	《大气污染物综合排放标准》 GB16297-1996 表二 (mg/m³) 标准限值
厂界东 (G1)	5 月 7 日	10:00	0.250	0.333	1.0
		12:00	0.125		
		14:00	0.167		
	5 月 8 日	10:00	0.188		
		12:00	0.125		
		14:00	0.333		
厂界南 (G2)	5 月 7 日	10:00	0.208	0.265	
		12:00	0.146		
		14:00	0.167		
	5 月 8 日	10:00	0.167		
		12:00	0.265		
		14:00	0.229		
厂界西 (G3)	5 月 7 日	10:00	0.062	0.224	
		12:00	0.104		
		14:00	0.063		
	5 月 8 日	10:00	0.224		
		12:00	0.188		
		14:00	0.167		
厂界北 (G4)	5 月 7 日	10:00	0.229	0.229	
		12:00	0.146		
		14:00	0.208		
	5 月 8 日	10:00	0.167		
		12:00	0.146		
		14:00	0.061		
达标情况				达标	

表 10 有组织排放废气监测结果

2018 年 5 月 7 日

监测项目	单位	生产废气烟囱进口			生产废气烟囱出口			《锅炉大气污染物排放标准》 (GB13271-2014)表 2 标准限值	
		1	2	3	1	2	3	标准限值	达标情况
烟气流量	m ³ /h	4074	4187	4193	3968	4293	4459	—	—
标干流量	m ³ /h	2500	2566	2571	2567	2777	2884	—	—
平均流速	m/s	7.1	7.3	7.3	5.6	6.1	6.3	—	—
含氧量	%	14.7	14.7	14.6	17.8	18.0	18.1	—	—
烟尘浓度	mg/m ³	62.8	62.5	60.5	6.5	5.3	6.9	—	—
烟尘折算浓度	mg/m ³	116.4	115.7	110.2	23.8	20.5	27.7	50	达标
烟尘排放速率	kg/h	0.2	0.2	0.2	0.017	0.015	0.020	—	—
SO ₂ 浓度	mg/m ³	ND	ND	ND	ND	ND	ND	—	—
SO ₂ 折算浓度	mg/m ³	1	1	4	2	0	2	300	达标
SO ₂ 排放速率	kg/h	0	0	0	0	0	0	—	—
N0x 浓度	mg/m ³	185	185	174	69	65	67	—	—
N0x 折算浓度	mg/m ³	343	343	318	252	256	271	300	达标
N0x 排放速率	kg/h	0.46	0.48	0.45	0.18	0.18	0.19	—	—
烟尘处理效率	%	91.5						—	—
N0x 处理效率	%	61						—	—

备注：1、ND 表示低于检出限；2、项目使用生物质燃料，SO₂ 未检出。

续表 10 有组织排放废气监测结果

2018 年 5 月 8 日

监测项目	单位	生产废气烟卤进口			生产废气烟卤出口			均值	标准限值	达标情况
		1	2	3	1	2	3			
烟气流量	m ³ /h	3992	4001	3976	4836	5447	5616	5230	—	—
标干流量	m ³ /h	2467	2471	2456	3152	3549	3658	3453	—	—
平均流速	m/s	6.9	6.9	6.9	6.8	7.7	7.9	7.5	—	—
含氧量	%	14.8	14.8	14.8	18.1	18.1	18.0	18	—	—
烟尘浓度	mg/m ³	65.6	66.7	64.0	6.6	5.0	5.4	5.8	—	—
烟尘折算浓度	mg/m ³	123.5	125.6	120.4	26.7	20.2	21.1	22.7	50	达标
烟尘排放速率	kg/h	0.2	0.2	0.2	0.021	0.018	0.020	0.020	—	—
SO ₂ 浓度	mg/m ³	ND	ND	ND	ND	ND	ND	ND	—	—
SO ₂ 折算浓度	mg/m ³	0	0	0	0	0	0	0	300	达标
SO ₂ 排放速率	kg/h	0	0	0	0	0	0	0	—	—
NO _x 浓度	mg/m ³	240	243	245	69	67	67	68	—	—
NO _x 折算浓度	mg/m ³	453	458	461	277	271	262	270	300	达标
NO _x 排放速率	kg/h	0.59	0.60	0.60	0.22	0.24	0.25	0.24	—	—
烟尘处理效率	%	90							—	—
NO _x 处理效率	%	60							—	—

备注：1、ND 表示低于检出限；2、项目使用生物质燃料，SO₂ 未检出。

表 11 厂界噪声测量结果 单位: dB(A)

编号	监测点位	测量日期				《工业企业厂界环境噪声排放标准》（GB12348-2008）标准限值	
		5 月 7 日		5 月 8 日			
		昼间	夜间	昼间	夜间	昼间	夜间
N1	厂界东	57.1	41.6	55.5	41.5	60	50
N2	厂界南	52.0	37.9	54.8	37.4		
N3	厂界西	51.5	38.6	50.6	40.9		
N4	厂界北	56.9	38.3	52.9	37.5		
达标情况		达标	达标	达标	达标	——	

九、环境管理检查

1、施工期环保措施落实情况、监理情况(工业类项目从简，生态类项目重点介绍)；

本项目施工期基本按照环评报告提出的环保防治措施执行；未执行环境工程监理。

2、各类环保设施或措施(水、气、声、渣等)建设及落实情况，试生产或试运行以来运行状况：

项目各项环保措施基本落实。

3、项目的性质、规模、地点或者采用的生产工艺是否发生变化，如果发生变化是否申请变更或重新报批环评文件：

项目的性质、规模、地点没有发生变化。项目化粪池同美恒彩印包装厂共用，未新建；项目锅炉废气经重力降尘器+布袋除尘器处理达《锅炉大气污染物排放标准》(GB13271-2014)标准后，经 25m 高的烟囱排放。

4、环保机构、规章制度、监测化验机构设置情况：

未设相应环保机构；规章制度有待完善。

5、执行环境影响评价和三同时制度情况：

兴义市叁只猴子食品有限公司建设项目，基本执行了国家有关环保审批手续及“三同时”制度。工程立项、环评报批手续齐全，环保设施与主体工程同时设计、同时施工、同时投入使用。

6、是否有应急预案、各污染排放口及固废堆场建设应有标志、是否存在搬迁：

无应急预案，未设置标志，不存在搬迁。

7、环评核准批复意见及环评建议的落实情况：

对工程落实环评报告表及核准意见情况进行了全面调查，结果见表 7。

表 12 环评报告表及批复落实情况

类别	污染物	治理措施	落实情况
废气	锅炉烟气	安装袋式除尘器，废气经除尘器处理后由烟囱高空排放。	已安装袋式除尘器、项目实际建设 2 台生物质燃料锅炉，其中 1 台 1.4t, 另一台 2.1t(备用)。监测期间项目使用 1.4t 锅炉，燃烧废气经 25m 高排气筒排放。
	油烟	油烟净化器处理后通过食堂顶楼排放。	已安装家用抽油烟机。
废水	生活废水	项目生活污水经化粪池处理后，排入园区王水管网。	同美恒彩印包装厂共用化粪池，未单独建设化粪池。
	生产废水	项目生产废水经隔油池沉淀后，再由污水处理设施处理达标后排入园区污水管网。	建有污水处理设备一套，沉淀池 2 个、厌氧池 1 个、隔油池 1 个。
噪声	生产噪声	选用生产噪声较小的生产设备，水泵采取减震，车间设备均设置减震基座，生产时将车间门窗关闭；运行中注意各种机械设备日常维护，防止出现因机器不正常运转造成噪声值异常升高的问题；对进出车辆要加强管理，限制车速，禁鸣喇叭。合理布局，夜间和午间不生产。	已落实。
固废	生活、生产固废	项目的生活垃圾及生产垃圾集中收集后，由环卫部门集中清运至郑屯垃圾发电厂处理；污泥定期清掏后运往兴义市污泥处置中心处理；炉渣由附近农户清理后用作果园、农田或绿化树木的肥料。	已落实。
绿化	种树、花、草、等，绿化面积 240m ² 。		待完善。

十、验收监测结论及建议

(一) 验收监测结论

兴义市叁只猴子食品有限公司建设项目基本执行环境保护“三同时”制度，按照《兴义市叁只猴子食品有限公司建设项目环境影响报告表》及环评批复中提出的要求：1、废气：项目锅炉燃烧废气经重力降尘器+布袋除尘器处理达《锅炉大气污染物排放标准》(GB13271-2014)标准后，经 25m 高的烟囱排放。2、废水：项目生产废水经格栅后进入隔油池处理，再进入调节沉淀池预处理，经提升泵提升进行厌氧反应处理后，达《肉类加工工业水污染物排放标准》（GB13457-1992）表 3 中三级标准限值要求后，排入园区污水管网；3、项目在检测期间生产设备和环保设施运行正常，年产鸡爪罐头 30 吨，运行时间为 60 天，日产 0.5 吨鸡脚，生产负荷达到 95%以上，符合验收检测条件。

1、生产废水

项目污水总排口各项检测指标日均值为：

pH 7.20-7.40、SS 34mg/L、BOD₅ 23.5mg/L、COD 72mg/L、氨氮 7.78mg/L、动植物油 1.01mg/L、粪大肠菌群 105 个/L。

上述各项指标均符合《肉类加工工业水污染物排放标准》(GB13457-1992)三级标准限值要求。

2、生产废气

项目烟囱排口各项检测指标均值为：

	烟尘	NOx	S02
5月7日	24	260	ND
5月8日	22.7	270	ND

上述各项指标均符合《锅炉大气污染物排放标准》（GB13271-2014）表 2 新建锅炉大气污染物标准限值要求。

3、无组织排放废气

项目无组织排放总悬浮颗粒物值为：

项目厂界东 $0.333\text{mg}/\text{m}^3$ 、南 $0.265\text{mg}/\text{m}^3$ 、西 $0.224\text{mg}/\text{m}^3$ 、北 $0.229\text{mg}/\text{m}^3$ ；各点无组织排放均符合《大气污染物综合排放标准》（GB16297-1996）表 2 新污染源大气污染物排放标准限值要求。

4、厂界噪声

厂界东、南、西、北噪声昼间为 $42.3\sim 50.1[\text{dB}(\text{A})]$ ，夜间为 $38.6\sim 46.3[\text{dB}(\text{A})]$ ，各点均符合《工业企业厂界环境噪声排放标准》（GB12348-2008）2 类标准限值要求。

5、固废

项目的生活垃圾及生产垃圾集中收集后，由环卫部门集中清运至郑屯垃圾发电厂处理；污泥定期清掏后运往兴义市污泥处置中心处理；炉渣由附近农户清理后用作果园、农田或绿化树木的肥料。

（二）建议：

1、完善环境保护规章制度，明确专人负责环境保护方面工作，做到环保制度上墙。

2、增加厂区绿化建设。

十一、附件附图

1、项目检测布点图。（附图 1）

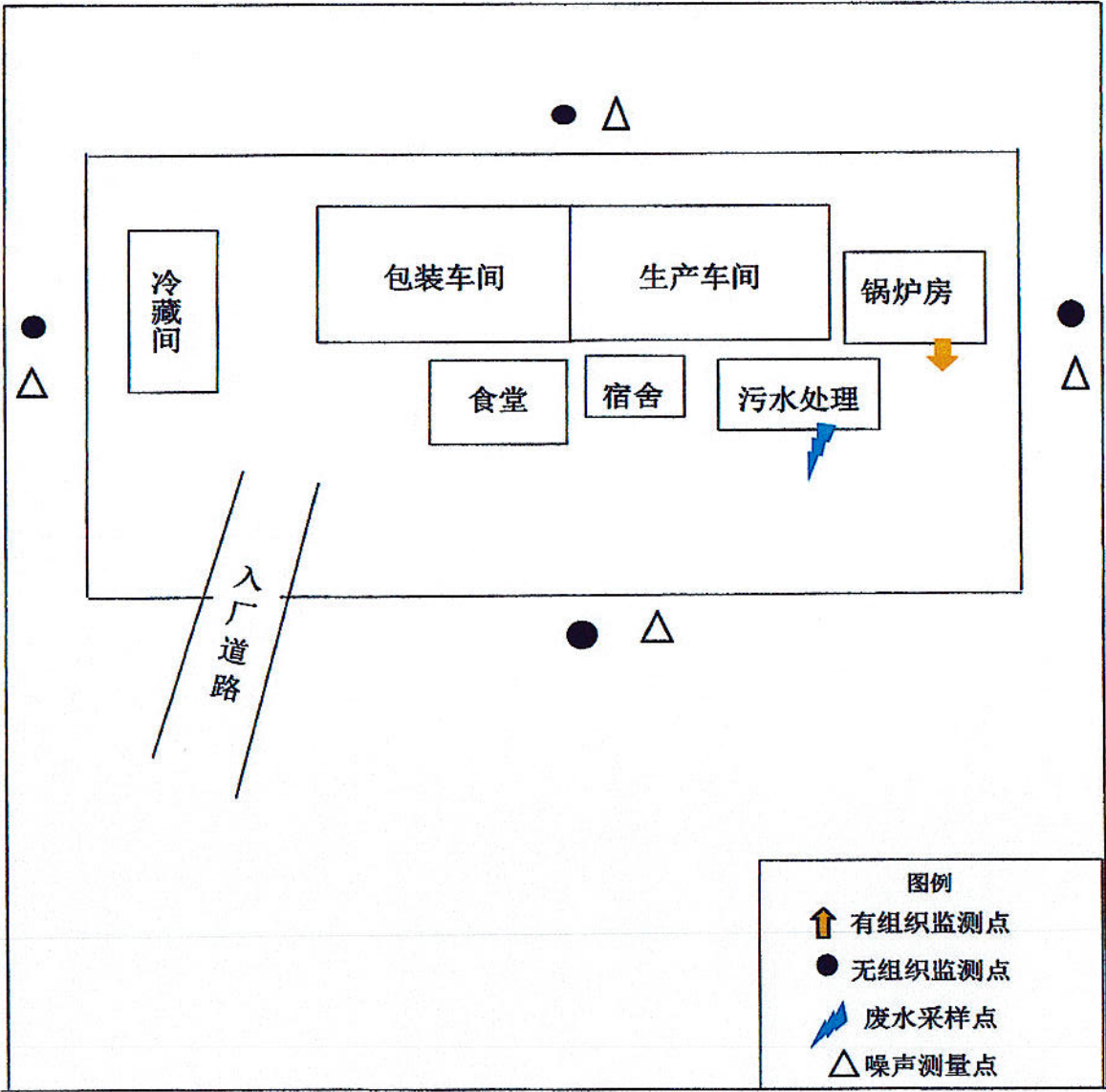
2、市环核[2018]15 号关于对《兴义市叁只猴子食品有限公司建设项目环境影响报告表》核准的批复。（附件 1）

3、兴义市叁只猴子食品有限公司建设项目竣工环境保护验收监测委托书。（附件 2）

4、现场采样照片（附件 3）

5、项目外环境图（附件 4）

附图 1



项目检测布点图

兴义市环境保护局 文件

市环核[2018]15号

兴义市环境保护局关于《兴义市叁只猴子食品有限公司建设项目环境影响报告表》核准的批复

兴义市叁只猴子食品有限公司:

你公司报来的《兴义市叁只猴子食品有限公司建设项目环境影响报告表》(以下简称《报告表》)及有关材料收悉,经研究,同意《报告表》核准及其技术评估评估中心技术评估意见(兴市评估表[2018]第4号)。

一、在建设项目和运行中应注意以下事项:

- 1、认真落实环保“三同时”制度,环保设施必须纳入施工合同,保证环保设施建设进度和资金。
- 2、《报告表》经批准后,建设项目的性质、规模、地点、采用的生产工艺或防治污染、防止生态破坏的措施发生重大变动的,你公司应当重新向我局报批《报告表》。本批复自下达之日起5年方决定开工建设,须报我局重新审核《报告表》。

3、建设项目竣工后，你公司应自行组织环境保护竣工验收，验收结果向社会公开，并在环保部网站上备案。

二、总量控制指标

依据《报告表》评估结论，该项目 SO₂ 总量控制指标建议值为 0.918t/a，NO_X 总量控制指标建议值为 1.836t/a。

三、主动接受监督

你公司应主动接受各级环保部门的监督检查。该项目的日常环境监督管理工作由兴义市环境保护局负责。

(此文件公开发布)



抄送：市监察大队 市评估中心 市工科局 市发改局 市国土局
马岭镇人民政府 宁夏智诚安环技术咨询有限公司
兴义市环境保护局 2018年02月08日印发

共印 10 份

委 托 书

贵州省洪鑫环境检测服务有限公司：

根据国环规环评[2017]4 号《关于发布<建设项目竣工环境保护验收暂行办法>的公告》及相关技术规范。我单位特委托贵公司进行 兴义市黔子食品有限公司项目 竣工环境保护验收检测工作。

特此委托！

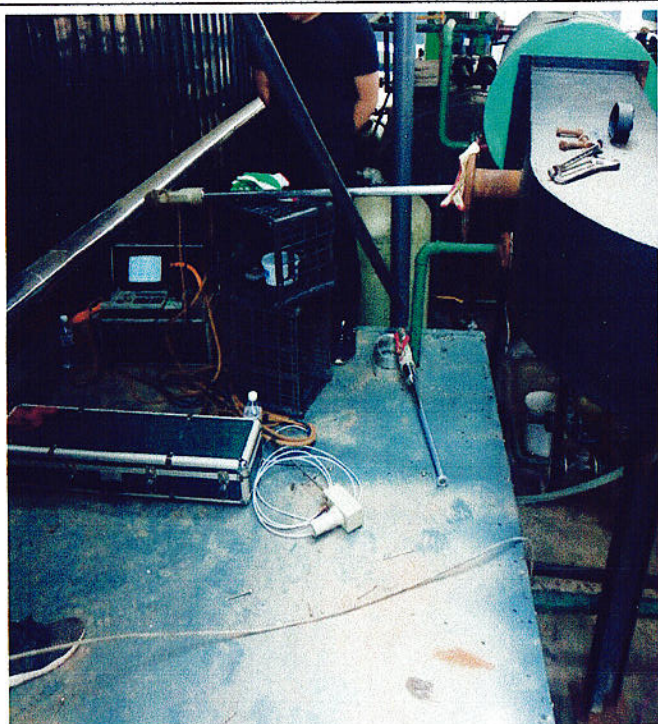


2018 年 4 月 20 日

附件 3 部分现场采样照片



废水采样



有组织废气采样



无组织废气采样



噪声测量



报告结束