



162412340432



# 检测报告



HONGXINHUANJING

报告编号                     HXJC[2022]第 612 号                    

项目名称                     黔西南州博宇（集团）顶效宏发铁合金  
                    有限公司自行监测（第 2 季度）                    

委托单位                     贵州启旺矿业有限公司                    

贵州省洪鑫环境检测服务有限公司



## 说 明

- 1、报告未加盖检验检测专用章、骑缝章、CMA 章无效。
- 2、报告无编制人员、审核人员、签发人员签字无效。
- 3、对于委托方送样检测的，仅对样品检测数据负责。
- 4、未经本检验检测机构批准，不得复制本报告（完整复制除外），完全复制报告必须重新加盖检验检测专用章，否则无效。
- 5、涂改、部分提供或部分复制本报告无效。
- 6、如对报告有疑问、异议，请于收到报告之日起 15 日内向本检验检测机构提出书面申诉意见，15 日内向未提出异议者，视为接收本检验检测机构报告。
- 7、本报告未经本检验检测机构同意，不得做商业广告、宣传等使用。
- 8、本报告一式 4 份，正本由送检（委托）单位留存，副本由本检验检测机构留存。

地 址：贵州省兴义市桔山办机场大道富瑞雅轩旁

电 话：(0859)3293111

电子邮箱：gzhxhjjc@163.com

邮 编：562400

编 制：       尹江       审 核：       赵远秀        
签 发：       杨杨       签发日期：       2022.06.16

## 黔西南州博宇（集团）顶效宏发铁合金有限公司自行监测报告

委托单号：—			项目类别：自行监测			
委托单位：贵州启旺矿业有限公司						
监测内容						
序号	监测类别	测点位置及样品编号	监测项目		采样人员	采样日期
1	无组织废气	厂界东侧 22/612-G <sub>1</sub> -0530-1/2/3/4	总悬浮颗粒物、二氧化硫、氮氧化物及其相关参数。		郎学武 陶光云	5月30日
		厂界南侧 22/612-G <sub>2</sub> -0530-1/2/3/4				
		厂界西侧 22/612-G <sub>3</sub> -0530-1/2/3/4				
		厂界北侧 22/612-G <sub>4</sub> -0530-1/2/3/4				
2	有组织废气	烟囱排口（监测孔）22/612-1 <sup>#</sup> -0530-1/2/3	颗粒物、氮氧化物、二氧化硫及其相关参数。			
样品状态						
序号	样品编号		监测项目	规格	数量	状态
1	22/612-G <sub>1</sub> -0530-1/2/3/4、22/612-G <sub>2</sub> -0530-1/2/3/4 22/612-G <sub>3</sub> -0530-1/2/3/4、22/612-G <sub>4</sub> -0530-1/2/3/4		总悬浮颗粒物	90mm	16	滤膜
			二氧化硫	10mL	16	比色管装
			氮氧化物	10mL+10mL	16	比色管装
2	22/612-G <sub>0</sub> -0530-1/2		二氧化硫	10mL	2	比色管装
			氮氧化物	10mL+10mL	2	比色管装
3	22/612-1 <sup>#</sup> -0530-1/2/3、22/612-0 <sup>#</sup> -0530-1/2		颗粒物	70mm	5	滤筒
所有样品标签完好，外观无损。						

## 监测分析方法

类别	监测项目	分析方法	检出限	计量单位	分析仪器	仪器编号	分析人	分析时间
无组织废气	总悬浮颗粒物	环境空气 总悬浮颗粒物的测定 重量法 GB/T 15432-1995	0.001	mg/m <sup>3</sup>	EX125DZH 电子天平	HXJC-X-42	梁 妹	5 月 31 日
	二氧化硫	环境空气 二氧化硫的测定 甲醛吸收-副玫瑰苯胺分光光度法 HJ 482-2009	0.007	mg/m <sup>3</sup>	721 型可见分光光度计	HXJC-X-08	潘 静	5 月 30 日
	氮氧化物	环境空气 氮氧化物 (一氧化氮和二氧化氮的测定) 盐酸萘乙二胺分光光度法 HJ 479-2009	0.005	mg/m <sup>3</sup>	721 型可见分光光度计	HXJC-X-07	王华兰	6 月 01 日
有组织废气	颗粒物	固定污染源排气中颗粒物测定与 气态污染物采样方法 GB/T 16157-1996	—	mg/m <sup>3</sup>	ZR-3260 型自动烟尘(气)测试仪	HXJC-L-44	郎学武 陶光云	5 月 30 日
					EX125DZH 电子天平	HXJC-X-42		5 月 31 日
	二氧化硫	固定污染源废气 二氧化硫的测定 定电位电解法 HJ 57-2017	3	mg/m <sup>3</sup>	ZR-3260 型自动烟尘(气)测试仪	HXJC-L-44		5 月 30 日
	氮氧化物	固定污染源废气 氮氧化物的测定 定电位电解法 HJ 693-2014	3	mg/m <sup>3</sup>				5 月 30 日

质控监测结果						
质控方式	质控指标	编号	单位	监测结果	标准浓度	结果判定
质控样	氮氧化物	GSB 07-3187-2014 (206151)	mg/L	0.555	0.550±0.026	合格
质控样	二氧化硫	GSB 07-3188-2014 (206057)	mg/L	0.658	0.668±0.040	合格

标准气体校准结果							
质控方式	质控指标	保证值	采样前		采样后		标准要求
			校准结果	相对误差%	校准结果	相对误差%	
标准气体	O <sub>2</sub>	6.0	6.0	0.00	5.9	-1.67	≤±5%
	SO <sub>2</sub>	351	354.1	0.88	350.1	-0.26	
	NO	300	297.9	-0.70	295.1	-1.63	
校准情况			合格		合格		—

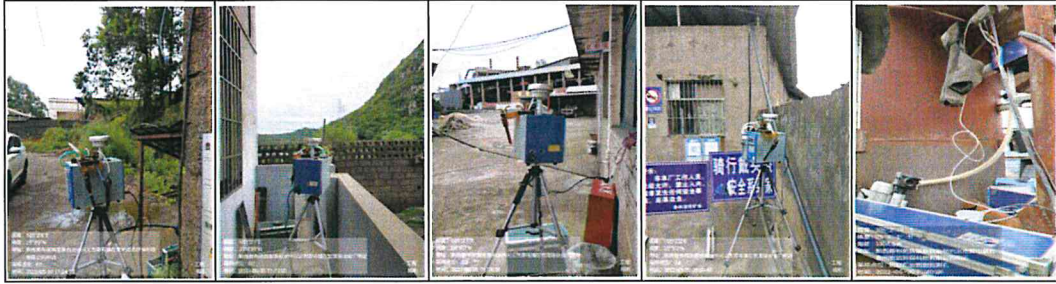
## 无组织废气监测结果

测点位置 及样品编号	采样时间	气压(kPa)	气温(°C)	风向	风速 (m/s)	二氧化硫浓度 (mg/m <sup>3</sup> )		氮氧化物浓度 (mg/m <sup>3</sup> )		总悬浮颗粒物浓度 (mg/m <sup>3</sup> )	
						小时值	最高浓度值	小时值	最高浓度值	小时值	最高浓度值
厂界东侧 22/612-G <sub>1</sub> -0530- 1/2/3/4	10:00	86.8	21.5	E	0.5	0.020	0.022	0.052	0.066	0.032	0.110
	12:00	86.7	22.6	S	0.6	0.022		0.036		0.110	
	14:00	86.7	22.9	E	0.5	0.021		0.066		0.102	
	16:00	86.8	22.3	N	0.4	0.012		0.057		0.098	
厂界南侧 22/612-G <sub>2</sub> -0530- 1/2/3/4	10:00	86.8	21.5	E	0.5	0.011	0.015	0.051	0.056	0.122	0.122
	12:00	86.7	22.6	S	0.6	0.015		0.030		0.108	
	14:00	86.7	22.9	E	0.5	0.013		0.056		0.090	
	16:00	86.8	22.3	N	0.4	0.011		0.050		0.097	
厂界西侧 22/612-G <sub>3</sub> -0530- 1/2/3/4	10:00	86.8	21.5	E	0.5	0.010	0.026	0.041	0.080	0.185	0.208
	12:00	86.7	22.6	S	0.6	0.022		0.022		0.208	
	14:00	86.7	22.9	E	0.5	0.025		0.022		0.208	
	16:00	86.8	22.3	N	0.4	0.026		0.080		0.167	
厂界北侧 22/612-G <sub>4</sub> -0530- 1/2/3/4	10:00	86.8	21.5	E	0.5	0.021	0.021	0.034	0.046	0.262	0.350
	12:00	86.7	22.6	S	0.6	0.014		0.019		0.330	
	14:00	86.7	22.9	E	0.5	0.018		0.046		0.247	
	16:00	86.8	22.3	N	0.4	0.014		0.009		0.350	
《大气污染物综合排放标准》(GB16297-1996) 表 2 无组织排放监控浓度限值				标准限值		—	0.40	—	0.12	—	1.0
				达标情况		—	合格	—	合格	—	合格

有组织废气监测结果									
测点位置及样品编号	监测项目	单位	监测结果					《工业炉窑大气污染物排放标准》 (GB 9078-1996)表 2、表 4	
			1	2	3	均值	最高浓度值	标准限值	达标情况
烟囱排口（监测孔） 22/612-1#-0530-1/2/3	平均流速	m/s	13.4	13.7	13.8	13.6	—	—	—
	平均烟温	°C	132.4	130.6	125.0	129.3	—	—	—
	烟气流量	m <sup>3</sup> /h	110869	113353	114264	112829	—	—	—
	标干流量	m <sup>3</sup> /h	60187	61815	63184	61729	—	—	—
	含氧量	%	18.8	19.1	19.1	19.0	—	—	—
	含湿量	%	5.86	5.86	5.86	5.86	—	—	—
	颗粒物浓度	mg/m <sup>3</sup>	27.9	28.3	28.5	28.2	28.5	100	合格
	颗粒物排放	kg/h	1.68	1.75	1.80	1.74	—	—	—
	二氧化硫浓度	mg/m <sup>3</sup>	3.4	ND	6.0	4.1	6.0	850	合格
	二氧化硫排放	kg/h	0.20	0.19	0.38	0.26	—	—	—
	氮氧化物浓度	mg/m <sup>3</sup>	50.3	38.7	40.0	43.0	—	—	—
	氮氧化物排放	kg/h	3.03	2.39	2.53	2.65	—	—	—

备注：1、ND 表示监测结果低于方法检出限；ND 参与计算时取检出限值。  
2、排气筒高度：21m，监测期间生产负荷为：100%。

### 部分采样照片



**\*\*报告结束\*\***

